

みらくる

No.361

5



おきたま フレッツシユ

今月の

置賜管内で活躍する若手の組合員や職員を紹介するコーナーです。

島崎 真人 (しまさき まさと)

就農18年目

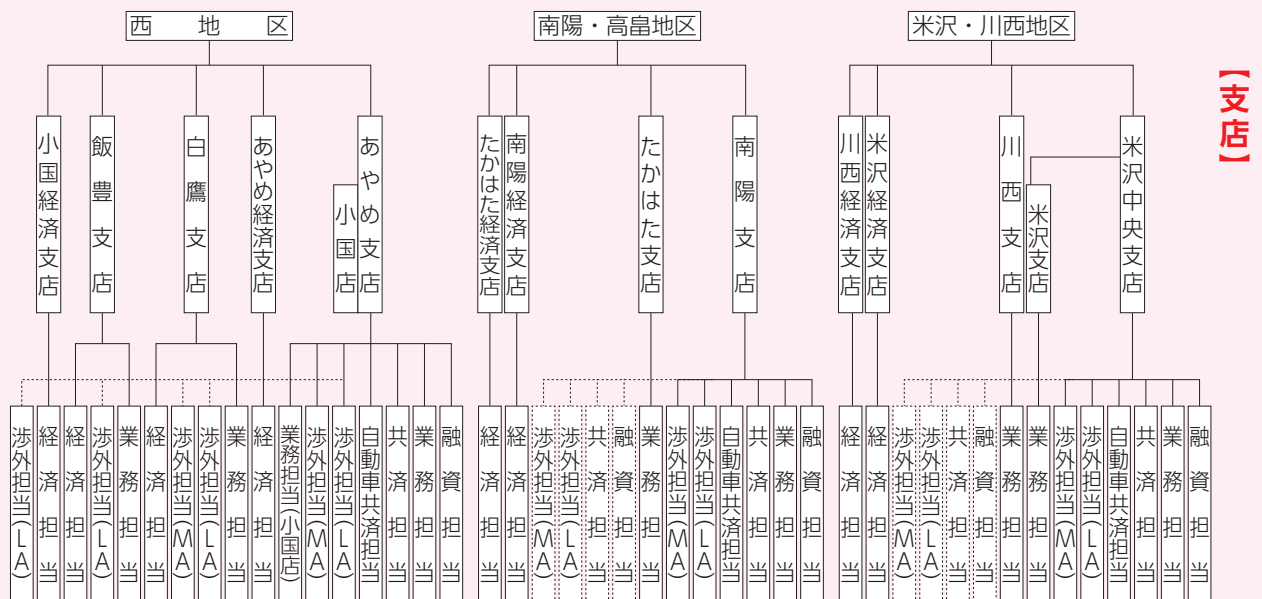
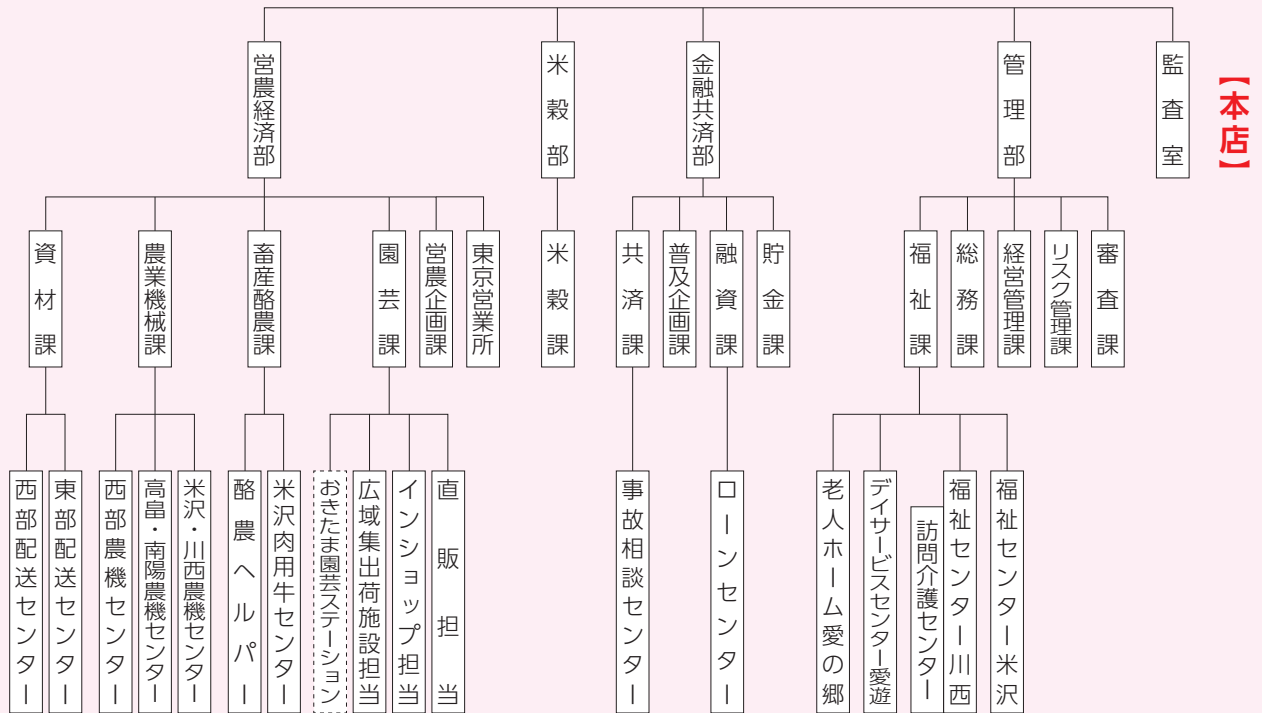
南陽市 稲作農家

「つや姫」を中心に約23畝を作付けしています。おいしい米を作ることを第一に農薬はできるだけ使用せず、収量よりも味や品質にこだわっています。休日は友達と一緒にロックフェスによく行きます。異常気象が続き大変な日々ですが、健康に気をつけて頑張っていきましょう！

令和6年度 職員定期人事異動と配置

当JAは、4月1日付けで定期人事異動を発令いたしました。

※【氏名・前職】で掲載 ※嘱=嘱託、準=準職員、臨=臨時職員、パ=パート、LA=ライフアドバイザー、MA=マネーアドバイザーの略



本店

監査室

室長 今野雄次郎
調査役 飯澤尚子
山口 正明・臨
齋藤守・パ

管理部

部長 宮嶋朋幸
技監 浅野聡・囀
管理部 経営管理課 課長
管理部 部長

審査課

課長 佐藤庸一
川崎 喜寿・臨
長谷部 美香・臨
南陽支店 融資担当・臨

リスク管理課

課長 遠藤 幸子
調査役 須藤 慎介
島津 修子・臨
鈴木 礼子・臨
米沢支店 業務次長
管理部 リスク管理課 調査役

経営管理課

課長 須貝 達也
課長補佐 伊藤 奈美子
調査役 佐藤 慶司
梅津 愁子
木村 花凜
高橋 彩音
遠藤 さつき・臨
高橋 正吾・パ
管理部 経営管理課 課長補佐
金融共済部 貯金課 課長補佐

総務課

課長 鈴木 隆広
課長補佐 小関 健太
調査役 小松 直美
山口 真澄
遠藤 涉
島津 育枝
大橋 樹里
本間 由美子・臨
鈴木 隆広
小関 健太
小松 直美
山口 真澄
遠藤 涉
あやめ支店 経済担当

福祉課

課長 兼 福祉センター米沢 鈴木 由美
川西店長

福祉センター米沢

岡崎 恵美・臨
寒河江 昌子・臨

福祉センター川西

調査役 板谷 智子
遠藤 友樹
菊地 富美子・臨
長谷部 美穂・臨
小林 京子・臨
篠澤 愛子・臨
武田 美枝・臨

愛遊・愛の郷

センター長 兼 訪問介護センター管理者 遠藤 恵理
管理部 福祉課 愛遊・愛の郷センター長 兼 訪問介護センター管理者 兼 デイサービスセンター愛遊管理者

訪問介護センター

数馬 千登美・臨
勝見 則子・臨
神野 千賀子・臨
池田 麻美・臨
宮嶋 純子・臨

デイサービスセンター愛遊

管理者 木村 美和子・準
渡部 久(JAS係長)
小松 淳美
菊地 舞
三浦 弘美・臨
後藤 つや子・臨
本田 弘子・臨
小関 美智子・臨
安部 明佳・臨
高橋 朋美・臨
多勢 亨・パ
管理部 福祉課・準(老人ホーム愛の郷管理者)

老人ホーム愛の郷

管理者 嵐田 美紀子・臨
六戸 節子・臨
角屋 比登美・臨
黒澤 昭一郎・臨
後藤 祐子・臨
太田 幸希・臨
長谷部 俊子・パ
菊地 建・パ
玉虫 寛子・パ
小関 克宣
管理部 福祉課(臨)老人ホーム愛の郷(副管理者)

管理部付協同プランニング(株)出向

課長 小関 克宣

金融共済部

部長 高橋 孝一
南陽・高島地区統括支店長

貯金課

課長 竹田 満紀
金子 幸子
小林 友維
加藤 光基
佐藤 友佳子
鈴木 明彦・臨
小形 卓也・臨
金融共済部 貯金課 課長補佐
米沢中央支店 業務次長

融資課

課長 山川 雄一
課長補佐 高橋 善樹
金融共済部 融資課 ローンセンター
米沢中央支店 業務担当

調査役 鈴木隆一
技監 須藤彰・臨
金子沙織
新田善和・臨

ローンセンター

センター長 遠藤百合子
調査役 鈴木由美
中條佑基
遠藤恭太
今和也
山口大輔
渡部洸介

普及企画課

課長 近野恵子
課長補佐 鈴木悦子
調査役 佐藤雄大
伊藤康則
五十嵐則夫・囀
後藤沙紀
渡部亮太
松岡由香里・準

共済課

課長 丸川恵美子
課長補佐 近野直也
調査役 佐藤稔
色摩静美
渋谷真奈美
小川結花
高橋美咲
下間由紀子
安部祐子・臨
横澤陸・臨

事故相談センター

センター長 阪野博之
技監 粕谷信行・臨

主幹 今野隆・臨
佐藤嘉弘・臨
中村利明・臨

米穀部

部長 高橋政勝
課長 船山公夫
課長補佐 登坂幸治
本間忠司
調査役 海藤直人
主幹 田苗政一郎・囀
石川拓

米穀課

課長 小口涼輔
課長補佐 山口郁子・臨
山口祐子・臨
横沢牧子・臨
横山昭彦・臨

営農経済部

部長兼東京営業所所長 佐藤博行
課長 高橋弘之
調査役 山口周子
安達一良・囀
須藤乃梨子
志賀のぞみ
神保怜哉
新藤英子・臨
辻浩明・臨
小倉山菜美・臨

営農企画課

課長 白鷹支店 経済支店長代理 兼 経済次長
調査役 川西支店 経済担当 調査役
技監 米穀部部長
高橋弘之
山口周子
安達一良・囀
須藤乃梨子
志賀のぞみ
神保怜哉
新藤英子・臨
辻浩明・臨
小倉山菜美・臨

園芸課

課長 渡部正志
課長補佐 渡部吉和
課長補佐 柴田啓人士
東京営業所 兼 課長補佐 金子仁
調査役 平征貴

調査役 新野克行
小形繁
伊藤かおり
新藤誉昌
佐々木翔
鈴木慧
杉浦優希
佐藤陽菜乃
野澤ルミ子・臨
市川乃律子・臨

直販担当

調査役 石田直人
四釜幹久
市川舞耶
高橋一枝・準
日話ゆかり・臨
高橋吉昭・臨

インショップ担当

小林慶一・パ
峯田徳志・パ

広域集出荷施設担当

調査役 村上和也
大竹正和
高橋優輝
竹田勝雄・臨
遠藤直人・臨

おきたま園芸ステーション

加藤敏博・臨
石山範子・臨
小林拓郎・臨

畜産酪農課

課長 小松武彦
課長補佐 遠藤隆則
調査役 渡部迪子
佐藤晴樹
高橋泰弘・囀
安藤里美
本田淳哉

たかはた支店 経済担当

川西支店 経済担当
新採

あやめ支店 経済担当 調査役
営農経済部 園芸課
南陽支店 経済担当・臨

米沢支店 経済担当



5月の運勢
牡羊座
3/21~4/19

【全体運】あれもこれもと気がせがち。行動力に恵まれています
が、全部行うのは大変。クオリティを保てる範囲に絞って
【健康運】筋力アップのチャンス！頭痛、歯痛は早めに対処を
【幸運の食べ物】シタケ

新関 陽子
渡部 加奈子
中村 敬子・準
石川 美穂・臨

業務・共済担当
自動車共済次
味田 かおり

米沢中央支店 共済次長
あやめ支店 業務担当 調査
役
あやめ支店 渉外担当
(LA) 調査役(飯豊支店駐
在)

調査役
近野 邦之
金田 禎史

内藤 ひとみ
渡邊 富貴子
高橋 しおん
田口 桃
我妻 未来
須貝 夏実
松野 咲良
戸田 翔子
安部 弘幸・臨
鈴木 清美・臨
遠藤 さめ・臨

金融共済部 共済課
南陽支店 業務担当

調査役(川西
支店駐在)
羽田 祥
丸山 明白香
(川西支店駐
在)

米沢中央支店 業務担当・
臨(川西担当)
金融共済部 普及企画課 課
長 補佐
米沢中央支店 業務担当

渉外担当(トレーナー)
次長
若月 孝裕

渉外担当(LA)
木村 育子
齋藤 浩子
加藤 久美子
寺島 崇宏
鈴木 香菜
山川 慎也
佐藤 裕子
梅津 洋介

調査役(川西
支店駐在)
調査役(川西
支店駐在)
調査役(川西
支店駐在)

南陽支店 渉外担当(LA)
調査役

(川西支店駐
在)
大崎 篤実
柴田 恭佑
金沢 共済部 融資課 ローン
センター

渉外担当(MA)
調査役
加藤 美紀
石川 麻里・準
関 真紀子・臨
後藤 智佳子

米沢支店
支店長
高橋 宏子
支店長代理
高橋 康弘
兼 業務次長
たかはた支店 支店長代理
兼 業務次長
管理部 リスク管理課 課長

川西支店
支店長
高橋 洋子
支店長代理
関 かのか
竹田 美紀・準
安部 晴佳・準
あやめ支店 業務担当・準

業務担当
次長
東條 太美子
齋藤 風音
土屋 友結
鈴木 茜紗美
関川 可菜
佐藤 瞳・準
松田 美幸・臨
本間 陽子・臨
飯豊支店 業務担当

あやめ支店 渉外担当
(LA) 調査役

米沢経済支店
経済支店長
佐藤 幸夫
経済支店長代
高崎 克典
たかはた支店 経済支店長

経済担当
次長
小勝 卓史
遠藤 博美
横山 汐佑希
菅農経済部 菅農企画課 考
査役

小関 進
黒澤 祐太
中川 そら
樋口 雄大
柴田 桃花
大橋 厚芳・臨
佐藤 利志子・臨
堀米 明美・臨
松田 佐記子・臨
星 勝吉・臨
明賀 里美・臨
本田 大輝・臨
内田 裕之・臨
森谷 徹・臨
齋藤 美代子・パ
古山 幸子・パ
安部 栄子・パ
寺島 静江・パ
藤倉 姫子・パ
宇佐美 みち子・パ
小出 淳子・パ
新採・パ

米沢中央支店 渉外担当
(LA)(川西支店駐在)

川西経済支店
経済支店長
須貝 嘉和
島 貫 伸也
菅農経済部 菅農企画課 考
査役

経済担当
次長
松田 昌輝
牛谷 美穂子
高橋 雅和
平 憲 志 朗
桑原 健太郎
竹田 文子
相澤 美緒
藤崎 仁人
漆山 洗平
鈴木 崇史
赤木 駿哉
井上 拓海
あやめ支店 経済担当 調査役

新採



5月の運勢
双子座
5/21~6/21

【全体運】 観劇やコンサートを楽しめます。友人と出かければ会話も盛り上がり、仲も深まりそう。仕事は下旬から効率アップ
【健康運】 友人と一緒に話題の健康法を試してみよう
【幸運の食べ物】 カブ

南陽・高島地区

猪股薫・準
金子純也・準
渡部桂一・準
大沼清男・臨
渡部真喜子・臨
窪田文一・臨
齋藤善一・臨
情野巨・臨
齋藤和美・臨
佐村政行・臨
長澤洋一・臨
遠藤修・臨
山口健三・臨
横野忠政・パ
小原由美子・パ
今野博高・パ

新採・臨

南陽・高島地区
区統括支店長
長谷部健久

金融共済部部長

南陽支店

支店長
東條仁
支店長代理
兼 共済次長
佐藤福美

南陽支店 共済次長

融資担当

次長
鷺尾久美
調査役
佐藤紀子
調査役
金田 馨明
調査役
菊地枝里子
山田斗真
金田和浩・臨
山村政子・臨
金田 絵里
柳元大我

米沢中央支店 融資次長
あやめ支店 融資担当 調査役
あやめ支店 融資担当

あやめ支店 融資担当

調査役(たかはた支店駐在)
金田 絵里

米沢中央支店 融資担当 調査役
南陽支店 業務担当・臨
米沢中央支店 融資担当 調査役

調査役(たかはた支店駐在)
柳元大我

南陽支店 融資担当

業務・信用担当

次長
佐藤 由美

川西支店 業務次長

平吹奈々
伊藤麻衣
安藤蓉子
菅原さやか
軍土川 智美・準
吉田 亜美・臨
佐藤 美穂・パ

あやめ支店 業務担当・臨
(小国店)

業務・共済担当

自動車共済次長
須貝めぐみ
調査役
中川 美香
鈴木 未奈
小関 佳代
鷺尾 遥希
遠藤 由菜
鈴木 風華
木村 友香
河原 七海
遠藤 和美・準
小川 文字・臨

あやめ支店 業務担当

新採

南陽支店 業務担当 調査役
(高島担当)

調査役(たかはた支店駐在)
酒井 千広
佐藤 美佐子・臨
古山 真有美・臨

南陽支店 業務担当(高島担当)

渉外担当(トレーナー)

次長
小関 麻美

あやめ支店 業務担当

渉外担当(LA)

調査役
本木 由美子
古山 善裕
高橋 遼太郎
木村 海斗
三浦 亜衣可

調査役(たかはた支店駐在)
小谷澤 理江
調査役(たかはた支店駐在)
星裕太郎
調査役(たかはた支店駐在)
阿部 巧也
調査役(たかはた支店駐在)
島買 栄子・囀

調査役
佐藤 久美
伊藤 大雅

南陽支店 渉外担当(LA)
(たかはた支店駐在)

調査役(たかはた支店駐在)
小松 弘恵

支店長
大沼 美佳
主幹
長谷川 洋・臨

白鷹支店 業務次長

業務担当

次長
芳賀 弘美
寺島 望
佐藤 舞祐
新藤 茜
河原 桃花
船山 和美
田村 優凪
佐藤 綾花
佐藤 明美・臨
堀江 純子・臨

新採

南陽経済支店

経済支店長
山川 和徳
経済支店長代理
阿部 美智彦

営農経済部 園芸課 課長補佐
米沢支店 経済担当 調査役

経済担当

次長
松田 利幸
調査役
山村 明美
齋藤 佑輔
武者 恭佳
大野 勇
平 恭子



渉外担当(MA)

高橋 宏美
鈴木 洋子
鈴木 義成
あやめ支店 業務担当
(白鷹支店駐在)

小国店

業務担当
次長 武田 恵美子
高橋 祝子
黒澤 美幸・臨
南陽支店 業務担当・臨

あやめの経済支店

経済支店長 鈴木 武
経済支店長代理 横山 康彦
南陽支店 経済支店長代理

経済担当

次長 遠藤 俊幸
調査役 金子 浩子
今野 秀洋・嘱
井上 梨奈
庄司 暢
長沼 洋明
渋谷 陽
鈴木 笑葉
渡辺 鈴彩
小関 勝彦・臨
鈴木 信也・臨
安江 洋子・臨
土屋 直美・臨
横井 洋・臨
渋谷 公美・臨
飯豊支店 経済担当

新採

新採

白鷹支店

支店長 菅原 利浩
経済支店長代理 小関 正浩
営農経済部 営農企画課 課長補佐

業務担当

次長 長谷部 歩
田中 真菜美
漆山 ひさり
南陽支店 支店長代理 兼 業務次長

経済担当

次長 北村 靖則
調査役 塚田 豪
調査役 衣袋 正芳
梅津 愛美華
児玉 直樹
長谷部 克広
伊澤 理
内山 健・臨
青木 仁美・臨
小形 敏恵・臨
工藤 幸夫・臨
渋谷 光司・臨
小関 篤・臨
片倉 拓朗・臨
加藤 慎也・臨
片倉 麗斗・パ
五十峯 尚美・パ
佐藤 美千恵・パ
中村 春子・パ
あやめ支店 経済次長

新採

新採・臨

飯豊支店

支店長 大友 雅彦
経済支店長代理 兼 経済次長 佐藤 智浩

業務担当

次長 横山 なおみ
佐藤 美里
寒江 隆文
高橋 芽生
齋藤 恵子・臨
木村 綾・臨
川西支店 業務担当

経済担当

後藤 瑞貴
上田 伸治・準
渡部 貴史・準
松山 龍志・臨

手塚 いちよ・臨

営農経済部 園芸課 広域集出荷施設担当・臨

高橋 堅一・臨
高橋 明美・臨
安部 奈緒・臨
山口 譲・臨
佐藤 大立・臨

小国経済支店

経済支店長代理 兼 経済次長 小国 店 梅津 弘幸
金融共済部 共済課 調査役

経済担当

調査役 齋藤 達也
高橋 聡
菊地 憲子・準
伊藤 正春・臨

退職者

大変お世話になりました。

外山 亮太 管理部 福祉課
近野 信浩 米穀部 米穀課 課長
長澤 洋平 営農経済部 高畠・南陽農機センター 所長
土屋 吉広 営農経済部 西部農機センター 調査役
藤倉 弘樹 営農経済部 西部配送センター 長
中川 浩一 米沢・川西地区統括支店長
八嶋 正彦 米沢中央支店 融資担当 調査役
遠藤 春樹 米沢支店 業務担当
井上 愛祐美 川西支店 業務担当
渡部 日菜 南陽支店 業務担当
高橋 瑠衣 南陽支店 経済担当
高橋 幸起 南陽支店 経済担当
齋藤 義昭 小国経済支店長



5月の運勢
乙女座
8/23~9/22

【全体運】 視野が開け、困り事は解決へと向かいます。人の意見を取り入れて。違う発想で動けば良い展開が待っているはず
【健康運】 睡眠はしっかり取って。ホルモンバランスに留意を
【幸運の食べ物】 クレソン

子牛市場活発な取引 置賜家畜市場子牛せり

川西町の置賜家畜市場で3月1日、今年初となる子牛のせりが行われ、子牛267頭が上場し、263頭が取引されました。未だ飼料価格の高止まりが続く、農家経営に影響を及ぼしていますが、今回の市場では発育の良い子牛と購買者のニーズにあった人気の種雄牛が多く取引されました。雌、去勢を合わせた売上金額は1億4445万9000円と昨年と同月を上回りました。



活発な取引となった子牛市場



おきたまの話題・出来事に
スポットを当て
いち早くお伝えします。



甘くて真っ赤な「とちおとめ」に感激する部員ら

恒例の農業視察研修を開催

JA犬川地区女性部「1日研修旅行」

JA犬川地区女性部は3月2日、部員と事務局15人が参加し、茨城県東海村の干し芋作りと栃木県益子町のJAはが野いちご団地を見学しました。甘くてしっかりととした干し芋を作るコツや100棟ものハウスが連なる団地を見学し、手間のかかる土耕栽培について学びました。参加者は「こんなに労力がかかっているから味が濃く、甘みの強いとちおとめになるのか」連日多くの観光客でにぎわうのがよくわかる」とリピーターの多さに驚いた様子でした。

地域計画の策定に向けて意見交換 JA米沢地区三組織合同研修会

米沢市農業振興組合長会とJA米沢地区青年部・女性部は3月9日、米沢市のグランドホクヨウで「三組織合同研修会」を開きました。研修会では、米沢市の農業人口の減少や高齢化により耕作放棄地が年々増加している現状や米沢市農業関係主要事業の概要等を学びました。参加者はこれまでの「人・農地プラン」から地域の将来の農地利用の姿を明確化する「地域計画」の策定に向けた取り組みについて話し合いました。



説明を聞き、米沢市農業の将来について考える参加者

活発な意見が飛び交った交流会



24年産米 高品質・良食味米の栽培に向けて 「山形おきたま米」産地交流会

JAとJA稲作振興会は3月7日、本店で「山形おきたま米」産地交流会を米穀事業山形おきたま会と連携して実施しました。交流会では、「JA稲作振興共励会」受賞者の表彰や米穀事業山形おきたま会会員米卸6社へ生産者から、23年産の販売状況や各銘柄の評価、米価への価格転嫁について意見交換が行われました。同振興会の今野宏典会長は「24年産米も生産者と卸関係者が一丸となって良食味米の安定生産に取り組んでいく」と意気込みを述べました。



5月の運勢
天秤座
9/23~10/23

【全体運】 周囲からの視線が気になりそう。八方丸くは取まらないので妥協点を見いだして。1人で背負い込み過ぎないように
【健康運】 適度な運動とバランスの良い食事が味方
【幸運の食べ物】 ゼンマイ

品評会受賞者を労う

J A花卉振興会花き品評会褒賞授与式 並びに全体研修会

J A花卉振興会は3月13日、米沢支店で「第23回おきたまフラワーショー」受賞者に若林英毅組合長から賞状と副賞品の贈呈と花卉販売の現状や今後の方針などについて全体研修会が行われました。最優秀賞を受賞した米沢市の鈴木巖さんは「J Aや関係機関の皆さまにご指導いただき素晴らしい賞を受賞でき、大変嬉しく思う。今後も自身の体調に留意し品質の良い花を栽培していく」と受賞の喜びを話しました。



鈴木巖さん(右)に賞状を贈る若林組合長(左)

J A女性組織綱領を唱和する
部員ら

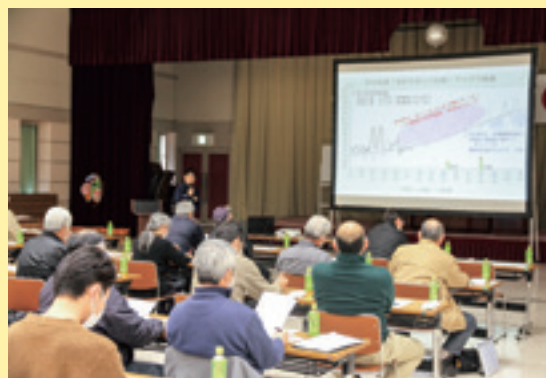


女性の力で地域の「食」と「農」に貢献 第30回 J A女性部通常総会

J A女性部は3月14日、本店で部員やJ A役職員が集まり「第30回通常総会」を実施しました。各事業報告と令和6年度の事業計画や組織運営について議案が出され、「食」と「農」について学習活動と運動を実践し、J A運営に参画することで「地域」とのかかわりを深めるなど方針が計画されました。平純子委員長は「今年度は部員の皆さんが女性部活動への参加が増えて和気あいあいと活動出来た。次年度も元気で活力ある女性部にしていきたい」と挨拶しました。

安全な農産物を消費者に届ける アスパラガス栽培講習会

J Aアスパラガス振興部会は3月14日、本店で置賜総合支庁農業技術普及課の太田千恵専門普及指導員など講師4人を迎えて、安全な農産物生産に向けた防除対策や管理方法を中心に講義が行われました。部会員からは、農薬の使用基準や、栽培から出荷までの衛生管理状況について再確認しました。鈴木忠部会長は「気温によって春取りのアスパラガスの収穫時期が変動するため気象経過を確認し、異常気象に備えて対策をしていこう」と部会員に呼び掛けました。



講義を熱心に聞く参加者

新年度スタート 新規採用職員が仲間入り 令和6年度 辞令交付式

J Aは4月1日に本店で「令和6年度辞令交付式」を開き、役員や幹部職員、永年勤続表彰者、認証試験合格者、新規採用職員など約90人が集まりました。今年度は新規採用職員10人が配属となりました。若林英毅組合長は「今年度は協同組合の理念を再認識するとともに、働き方改革の実践に伴いコンプライアンス遵守と、ニーズにあった新しいサービスや事業を展開し、J Aと組合員が互いに助け合う関係を築けるよう取り組んでいこう」と訓示しました。



若林組合長から辞令を受け取る職員

おきたまクッキング



春から初夏にかけての時期に味わうことができるウド。これから直売所やスーパーなどで立派なウドを見かける機会も多いと思います。ウドはほとんど捨てるところがないくらいの優れた食材です。旬の香りをいっぱい味わってください！

春野菜の肉巻き焼き

今月のオススメ食材
ウド



(塩分量 1人当たり0.5g)

作り方

- ①アスパラガスは、根元をピーラーで皮をむき長さを4等分にする。
 - ②ウドは厚く皮をむいてアスパラガスと同じ太さに切る。ニンジンも皮をむき、ウドと同様に切る。
 - ③鍋にニンジンとひたひたの水を入れ4分間ほどゆで、ザルにあげ水気を切る。(硬さをよく確認する) また、同様にアスパラガスとウドを串が刺さるくらいにゆで、ザルにあげ水気を切る。
 - ④下処理した野菜を1本ずつ豚肉で巻く。巻いたらキュッと握る。
 - ⑤フライパンにこめ油を入れ中火で熱し、巻き終わりを下にして全体に塩こしょう適量をふり、全体を焼いて豚肉に火を通す。
- ※出来上がりにお好みでしょうゆ、フレンチマスタードをつけてもよく合います。

材料 (約2人分)

- 豚バラ肉 (スライス)150~200 g
- グリーンアスパラガス大2本
- ウド 1/2本 (150g)
- ニンジン 6~7cm
- エコープマークこめ油 小 2
- 塩こしょう (粗びき) 適量

◆ 材料のマークについて

大 = 大きじ 小 = 小さじ

春野菜がメインの肉料理です。今回は豚バラ肉を使用しましたが、しゃぶしゃぶ用の肉でも満足感がある一品になると思います。

よろしくお願ひします!



今月号より「おきたまクッキング」のレシピの考案を、JA山形おきたまデイサービスセンター「愛遊」の調理師を務める、三浦弘美さんをお願いしております。

デイサービスでは、栄養バランスを考えた健康的な食事を提供しています。利用者からは季節を感じられるメニューが大変好評です。

長い間
ありがとうございました!

前号のみらくる4月号まで、長きに渡り美味しいレシピを提供して下さったひろこさん。簡単でおきたまの食材にこだわったメニューをありがとうございました!



5月の運勢
射手座
11/23~12/21

【全体運】 整理整頓を心がけて。掃除に力を入れると人間関係も整ってきます。去る者は追わないことも大切。連絡はまめに
【健康運】 ランニングなど有酸素運動で心肺機能を高めて
【幸運の食べ物】 ニンニク

お客さま宛ご案内状 一部発送終了の お知らせ

発送終了となるご案内状に記載されている内容は、
それぞれ下記代替手段にてご確認くださいませ。
今後もお客さまにご満足いただける
商品・サービスの提供に努めてまいりますので、
変わらぬご愛顧を賜りますようお願い申し上げます。



2024年
(令和6年)
7月31日
作成分の発送をもちまして、
下記案内状の発送を
**終了させて
いただきます。**

| 発送終了となるご案内状 | 代替手段 | 代替手段で主に確認可能な内容 |
|---|---|--|
| 1 定期性貯金期日のご案内 <small>※法人・団体のお客さま、 またはマル優口座をお持ちのお客さまは発送を継続します。</small> |   | <ul style="list-style-type: none"> ● 預入期間 ● 預入金額 ● 満期日 |
| 2 通帳未記帳取引照合表 |  | <ul style="list-style-type: none"> ● 未記帳圧縮された通帳明細 ^{※2} |
| 3 積立式定期貯金残高のお知らせ <small>※JAバンクアプリ未利用かつ口座振替未契約のお客さま、 またはマル優口座をお持ちのお客さまは発送を継続します。</small> |  | <ul style="list-style-type: none"> ● 積立期間 ● 積立金額 ● 現在残高 |
| 4 利息決算のお知らせ <small>※法人・団体のお客さま、ボランティア契約口座を お持ちのお客さまは発送を継続します。</small> |   | <ul style="list-style-type: none"> ● 利息振替日 ● 取引後利息額 |
| 5 利払・満期償還のお知らせ <small>※マル優・マル特口座をお持ちのお客さまは 発送を継続します。</small> |  ^{※4}  ^{※4} | <ul style="list-style-type: none"> ● 銘柄名 ● 利払・償還日 ● 償還元金 ● 債券口座番号 ● 利息受取額 |

※1 JAネットバンクでご確認いただけるのは「定期貯金」のみになります。
「積立式定期貯金」「譲渡性貯金」については「JAバンクアプリ」もしくはお手元の「通帳・証書」にてご確認ください。
※2 法人・団体のお客さまは「JAバンクアプリ」をご利用いただくことができませんので、お通帳への記帳はお早めにお問い合わせいたします。
なお、ご入替の際は窓口にてお取引明細を発行することもできますが、別途手数料が発生する場合があります。
※3 各月末時点において別件以上の未記帳明細があり、翌月7日までに未記帳状態が続いた場合、それらの未記帳明細は「お預かり金額」「お支払い金額」ごとに合計した金額にて記帳されます。
※4 発送終了となる案内状とは別の案内状になりますので、引続き送付されます。

ご案内状の一部発送終了につきましては、お取引店にご確認ください。

スマートフォンやパソコンから簡単にご確認いただけます。

口座残高や明細を確認できる!



GOOD DESIGN
JAバンクアプリ



ダウンロード
はこちら

振込や払込等の取引ができる!



JAネットバンク



アクセス
はこちら

JAバンクアプリおよびJAネットバンクのご利用には別途ご登録が必要です。
Copyright© The Nonchukin Bank. All Rights Reserved.



クロスワードパズル Crossword puzzle



↓タテのカギ

- ① アルバイトの——試験を受けた
- ④ 黄色に黒いしま模様がある猛獣
- ⑥ ご——の良い日にお越しく下さい
- ⑦ ケシ科の花、特にヒナゲシのこと
- ⑧ 味を感じ取ります
- ⑩ 沖縄では5月中に——入りすることが多いです
- ⑪ ゴールデンウィークのホテルは、——客で混雑しそう
- ⑬ 魚偏に占と書く魚
- ⑭ 凸という字の音読みは
- ⑯ 早く実る稲は早稲（わせ）、遅いものは
- ⑰ ポケットの中でチャリチャリと鳴ることも
- ⑲ 相撲の取組を数えるときに使う言葉
- ⑳ 衣服のしわをのばします

→ヨコのカギ

- ① 陰暦の5月のこと
- ② 棋聖、天元、本因坊といえば
- ③ ワインやウイスキーはこれ
- ④ 話題となるような出来事
- ⑤ ギョーザのたれに入れる辛い調味料
- ⑨ 指揮者が振るもの
- ⑪ 家臣が仕えます
- ⑫ 村下孝蔵のヒット曲。歌い出しの言葉は五月雨（さみだれ）です
- ⑬ 目には——山ホトトギス初ガツオ（山口素堂）
- ⑮ 遠くの親類より近くの——
- ⑱ 1と-1の中間点

正解者に抽選でプレゼント

- ★米沢牛（2名）
- ★クオカード（10名）

| | | | | | | |
|---|---|----|----|----|----|----|
| 1 | 6 | | | 13 | 16 | 19 |
| 2 | | | 11 | | | |
| 3 | | 8 | | | | |
| | | 9 | | 14 | | 20 |
| | 7 | | 12 | | 17 | |
| 4 | | 10 | | | 18 | |
| 5 | | | | 15 | | |

クロスワードを解いて、A→Eの二重ワクの文字を順に並べてできた言葉が答えです。

ヒント

天気がいい日にお弁当を持って〇〇に
いこう！

応募方法

官製はがきなどにクイズの答え・郵便番号・住所・氏名・年齢・電話番号・本誌やJAに関するご意見・ご感想を必ずご記入の上、〒999-0121 川西町上小松978-1 JA山形おきたま総務課宛にお送りください。
締め切り 4月30日(火)必着

4月号の正解は

A B C D E
フリージア

でした

| | | | | | | | | |
|---|---|---|----|----|----|----|----|----|
| 1 | ス | プ | リ | ン | グ | | 20 | コ |
| 2 | コ | ロ | モ | | チ | ホ | ウ | |
| | ア | | コ | シ | | オ | フ | |
| | | 6 | サ | ン | ジ | 15 | ゲ | ン |
| 3 | ア | ク | | 12 | ミ | ツ | | 21 |
| 4 | ク | ラ | ゲ | | 16 | ツ | ク | シ |
| | ビ | | 10 | サ | | 1 | ジ | ユ |

4月号当選者

★米沢牛（2名）
高橋千寿様 米沢市 竹田敏美様 白鷹町

★クオカード（10名）
佐藤和子様 米沢市 高橋洋子様 川西町
皆川正広様 高島町 渡部恵子様 長井市
佐藤正一様 高島町 手塚善妙子様 長井市
四釜松子様 南陽市 小林貴子様 白鷹町
高橋富子様 川西町 佐原登美子様 飯豊町

※当選者ならびに手紙・イラストなど掲載時の住所、氏名の紹介について、ご了承のうえご応募ください。
なお、応募ハガキの個人情報、当JAの事業運営に関すること以外の目的には使用しません。



〈役員会だより〉 左記の事項を協議しました。

◎理事会の報告

第11回理事会

開催日/3月25日(月) 場所/本店

【協議事項】

- 第1号議案 令和6年度内部監査計画について
- 第2号議案 利益相反取引の承認について
- 第3号議案 令和6年度信用の供与等の最高限度額を定める件について
- 第4号議案 令和6年度借入金金の最高限度決定および貸付金利率の最高限度決定について
- 第5号議案 令和6年度余裕金運用について
- 第6号議案 令和6年度第1四半期余裕金運用方針・計画について
- 第7号議案 令和5年度債権直接償却について
- 第8号議案 職制規程「職務権限表」の一部改正について
- 第9号議案 内部統制システム基本方針の改正について
- 第10号議案 役員就任時および就任後の適格性検証にかかる誓約書および現状届の制定について
- 第11号議案 理事会ガバナンスの課題と改革(案)について
- 第12号議案 コンプライアンス・マニュアルの全面改正について
- 第13号議案 令和6年度コンプライアンス・プログラムの制定について

◎監事会の報告

第15回監事会

開催日/3月25日(月) 場所/本店

【協議事項】

- 第1号議案 第3四半期監事監査意見に対する回答について
- 第2号議案 仮基準日資産査定監査の結果について
- 第3号議案 令和5年決算監事監査の実施について
- 第4号議案 令和6年度コンプライアンス・プログラム(監事監査部分)について
- 第5号議案 内部統制システム基本方針の改正(監事監査部分)について
- 第6号議案 内部統制システムの監査対応について
- 第7号議案 監事監査規程・監事会規則の一部変更について
- 第8号議案 令和6年度における会計監査人の選任及び監査報酬について
- 第9号議案 監事選任議案に対する同意方針について

5月の無料税務相談

当JAは、税に関するさまざまな相談を無料で承っています。相談ご希望の方は、予約制ですので次の問い合わせ先までご連絡ください。

▼開催日時・場所

5月15日(水)午前10時～午後3時

本店(川西) ☎46-31112

▼相談税理士 仁科孝先生

5月の無料法律相談

当JAは、無料で法律相談を承ります。相談ご希望の方は、各支店にお申し込みください。

▼開催日時・場所

5月22日(水)午後3時～午後5時

本店(川西)

▼相談弁護士 工藤剛先生

▼相談内容 交通事故、相続など

令和6年度 新規採用職員紹介

よろしく
お願いします!

【 計 10名 】 *配属先 *氏名



たかはし あやね
高橋 彩音

管理部 経営管理課



さとう ひなの
佐藤 陽菜乃

営農経済部 園芸課



いのうえ たくみ
井上 拓海

川西支店 経済担当



かわはら ななみ
河原 七海

南陽支店 業務担当



さとう あやか
佐藤 綾花

たかはた支店 業務担当



きむら ともや
木村 友哉

南陽支店 経済担当



すずき はるか
鈴木 遥

南陽支店 経済担当



すがわら めい
菅原 芽生

あやめ支店 融資担当



わたなべ すずな
渡辺 鈴彩

あやめ支店 経済担当



いざわ りく
伊澤 理

白鷹支店 経済担当



ゴールデンウィーク期間中の営業のお知らせ

誠に勝手ながら5月3日(金)～5月6日(月)まで休業させていただきます。

ATMの稼働

5月3日(金)から5月6日(月)は日曜日の稼働と同様になります。ゆうちょ銀行、コンビニATMその他提携ATMでもご利用が可能です。

| 5月3日(金) 憲法記念日 | 5月4日(土) みどりの日 | 5月5日(日) こどもの日 | 5月6日(月) 振替休日 |
|------------------|------------------|------------------|-----------------|
| 日曜日 稼働時間 | 日曜日 稼働時間 | 日曜日 稼働時間 | 日曜日 稼働時間 |

※4月29日(月)はシステム更改に伴い、県外JAおよびコンビニなどの提携ATMは休止となります。

＜キャッシュカードの盗難・紛失等された場合の連絡先＞
JAバンクキャッシュカード紛失受付センター
☎0120-066-443

交通事故受付

5月3日(金)～6日(月)は、フリーダイヤル0120-258-931で24時間受付します。

福祉施設

- ◆福祉センター・介護ショップ 休業
- ◆デイサービスセンター愛遊 通常営業
- ◆住宅型有料老人ホーム「愛の郷」 通常営業

ジェイエサービスおきたま

給油所

5月3日(金)～6日(月)は下記の通り営業いたします。

- 米沢北部給油所 午前7時～午後7時(年中無休)
- 小松給油所 午前8時～午後5時(定休日：毎週日曜日)
- 川西配送センター(旧吉島給油所) 午前8時半～午後5時(定休日：毎週日曜日)
- 南陽中央給油所 午前8時～午後5時(定休日：第2・第4日曜日)
- 東部燃料配送センター 午前8時半～午後5時(定休日：毎週日曜日)
- 長井中央給油所 午前8時～午後5時(定休日：第1・第3日曜日)
- 白鷹給油所 午前7時～午後8時(年中無休)

※小松給油所・南陽中央給油所・長井中央給油所の3施設については5月12日(日)～26日(日)までの期間、毎週日曜日営業いたします。

車輛センター

5月3日(金)～6日(月) 休業

＜緊急連絡先＞

- 置賜車輛センター ☎090-5590-2633
- 川西整備工場 ☎090-2274-3500
- 白鷹車輛センター ☎090-7060-0188

春の繁忙期の対応について

＜農機センター＞

各農機センターは春の繁忙期の対応として5月より無休で営業いたします。

- ・営業時間 午前8時45分～午後5時15分
- ・緊急受付時間 午後5時15分～午後6時

○米沢・川西農機センター

- 通常営業 ☎0238-42-4200
- 緊急受付 携帯080-2833-0744

○高島・南陽農機センター

- 通常営業 ☎0238-51-1510
- 緊急受付 携帯080-2833-0743

○西部農機センター

- 通常営業 ☎0238-88-4616
- 緊急受付 携帯080-2833-0745

＜東部・西部配送センター＞

春の繁忙期対応として、配送センターは臨時営業を行います。

- ▶臨時営業日 4月27日(土) 午前中
5月4日(土) 午前中
- ▶受付時間 午前8時45分～10時

グリーンセンター

通常営業

提携店舗のコメリについては、通常営業となります。

JAプロパン

5月3日(金)～6日(月) 休業

※緊急対応は24時間受け付けます。

＜緊急連絡先＞

JAプロパン東部営業所

(米沢地区) ☎0238-58-5351

(川西地区) ☎0238-58-5352

(高島・南陽地区) ☎0238-58-0061

JAプロパン西部営業所

(西置賜全域) ☎0238-84-8006

葬祭センター

通常通り営業。24時間体制で受け付けます。

＜連絡先＞

葬祭センター ☎0238-46-3320

やすらぎおきたま米沢ホール ☎0120-023-820

やすらぎおきたま川西ホール ☎0120-463-321



みらくる

No.361

発行 2024. 5. 1

創刊 1994. 4. 25

発行/JA山形おきたま 〒999-0121 山形県東置賜郡川西町大字上小松978番地1 ☎0238-46-3111 <https://www.okiyama-yt-ja.or.jp/>
印刷/ 株式会社印刷 山形県米沢市アルカディア1丁目808-22 ☎0238-29-1234