

みらくる

No.371

3



農事組合法人船山ファーム（白鷹町）

左から 丸川和輝さん、代表 船山隼人さん、船山圭介さん

法人設立11年目。水稻36ha、WCS4.2ha、枝豆3.4ha、啓翁桜3.4haを生産しています。3人で力を合わせて白鷹町の農業を盛り上げていきます！

特集Ⅰ 山形県JA青年大会 青年の主張発表
特集Ⅱ JA山形おきたま総代研修会 開催

JA青年の
主張 発表

今月号では昨年11月に開催された「令和6年度JA山形県青年大会」JA青年の主張の部で最優秀賞を獲得し、山形県代表として出場した「令和6年度東北・北海道地区JA青年大会」で優秀賞を獲得した川西地区青年部の寒河江晴希さんの発表を紹介します。

とって自然の恐ろしさと命の尊さを感じる出来事でした。

私は、山形県立米沢興譲館高校を卒業し、明治大学農学部に進学しました。農学部では主に農業経営を中心に学び、教授や多くの仲間にも恵まれ、積極的に農業実習や海外研修に参加して様々な経験を積んできました。3年の秋、進路を考え始めた時「いつか自分も農業がしたい」という子供の頃からの夢。そんな強い思いから、農学部にいた2000人の中で、唯一私だけが、卒業後、そく就農という道を選びました。

とにチャレンジしても遅くないんじゃないか？」就農したてで反論出来ない自分の未熟さを痛感しながらも、父の言葉に納得し、「将来は絶対大きい農家になつてやる」と決意を新たにしました。

就農したての頃は右も左も解らず、さらに豪雨災害も重なり、相談できる相手も居なかったため、もどかしい日々を過ごしました。そんな時、父が「一人で考えてねえで、青年部さ行ってみろ！」とJA青年部の存在を教えてくださいました。父から青年部での活動や仲間との楽しい思い出を聞き、私が初めて活動に参加した時の緊張とワクワク感は今でも鮮明に覚えています。私がある中郡支部では、野菜作りと稲作体験を通じた食農教育や地産地消をテーマに子供たちへ授業を行っています。そんな数ある活動の中で、より思い入れがあるのは父の時代から続く米沢牛の販売活動です。今では

『私の夢は寒河江ブランドを世界へ』

JA山形おきたま
川西地区青年部 中郡支部

寒河江 晴 希

「大雨特別警報発令。」
「直ちに命を守るため、安全な場所に避難してください。」

2022年8月3日夜。山形県南部に発生した集中豪雨で川西町全域に警報が鳴り響きました。自宅脇を流れる川もみるみる水位が上がリ、気づいた時に

は母屋と牛舎に川の水が流れ込んできました。経験した事の無い恐ろしい光景を前にして、私は何もする事が出来ませんでした。明け方、急いで避難先から帰ると首まで浸かった牛達は奇跡的に全頭生き延びていました。夢と希望を胸に就農した自分に

就農と同時に大学で学んだ経験を活かし、法人化や規模拡大、更にはハウスでの水耕栽培やトマト栽培などの新たな挑戦を試してみたい！そんな思いからさっそく家族会議！熱く話す僕に父から。「晴希！まずは米と牛の出荷を最後まで見届けて、現場の農業とは何か、経営とは何かをしっかりと学んでから新しいこ

就農したての頃は右も左も解らず、さらに豪雨災害も重なり、相談できる相手も居なかったため、もどかしい日々を過ごしました。そんな時、父が「一人で考えてねえで、青年部さ行ってみろ！」とJA青年部の存在を教えてくださいました。父から青年部での活動や仲間との楽しい思い出を聞き、私が初めて活動に参加した時の緊張とワクワク感は今でも鮮明に覚えています。私がある中郡支部では、野菜作りと稲作体験を通じた食農教育や地産地消をテーマに子供たちへ授業を行っています。そんな数ある活動の中で、より思い入れがあるのは父の時代から続く米沢牛の販売活動です。今では



地区内に留まらず、町の一大イベント『かわにし夏祭り』でA-5ランクの米沢牛ステーキを販売する規模に成長しました。ある日、青年部の仲間から一言。「今年は折角だから晴希が育てた肉使ってみっぺ！」心の中で大きくガッツポーズ。準備を進め、夏祭り当日。熱々の鉄板で肉を焼きながら、自分が愛情を持って育てた牛を沢山の子供達をはじめ、多くの人が美味しそ

うに食べてくれました。その経験は自分にとって大きな自信となり、いつか肥育生産だけでなく、流通から販売まで手掛けたという新たな夢が生まれた瞬間でした。

我が家では約10haの飼料米を作付けしています。通常、飼料米は稲作農家が生産し、加工業者によって粉碎や加熱圧片などの処理が施され、畜産農家に渡ります。しかし、牛の餌として使用される玄米は消化されにくいという特性があります。以前は我が家も飼料米を従来の加工方法で使用していましたが、より消化し易い方法を追求し、全国でも珍しい加工を自ら行なっています。それは学校給食で使われている大きな釜で人が食べるのと同じように炊きたてのふっくらご飯にする事です。柔らかい状態にすることで、そのままの固い玄米に比べ、牛が効率的に栄養を消化、吸収し、食味や肉の香りが上がることが分

かりました。その結果、枝肉の評価が徐々に上がってきた事で、この独自の方法が我が家の強みになると確信に変わっていきました。

この取り組みは県内外から多くの注目を集め、JA山形おきたまが刊行する情報誌「みらくる」、川西町の広報誌、山形新聞など多くのメディアに取り上げて頂きました。そのおかげで県主催の「山形有機の里めぐり」ツアーや、母校である明治大学農学部の農業研修先にも選ばれました。

私の夢の第一歩として、今、法人化を目指して動き始めています。これまで先人達が築いてきた技術と想いを継承すべく、高齢化や離農などで手放さざる負えない農地をいつでも、いつまでも引き受けられる磐石な経営を築く事こそ、地域を守ることに繋がっていくのだと確信しています。

私にとって農業とは、ただ収

穫の実りを得るためだけの手段ではなく、地域や家族との繋がりを、さらには次世代に繋ぐ大切な使命だと思っています。父と二人で始めたこの独自の肥育技術を磨き、生産から販売まで行える一大畜産企業を作り上げます。そして、年に一度開催される全国大会でチャンピオンを獲得し、国内のみならず海外からも求められる極上の「サシ」、「香り」、「味」を追求した寒河江ブランドの名を世界中へと広めていきます。その夢と共に私は今日もご飯を炊き続けます。



総代研修会

1月29日、川西町のフレンドリープラザにて全総代を対象とした総代研修会を開催しました。総代やJA役員ら合わせて約250人が出席しました。



演題「JAをめぐる諸課題と組合員が主役のJAづくりにむけてー総代のリーダーシップの発揮ー」
全国農業協同組合中央会 教育部長 田村政司 氏



令和6年度が総代改選初年度の年であることから、このたび就任いただきました総代のみならず、総代の役割について再確認いただくとともに、激変する農業・JAを巡る情勢や環境について共通認識を持つていただくために開催されました。

研修会では、全国農業協同組合中央会教育部長田村政司氏と元農林水産事務次官皆川芳嗣氏よりご講演をいただきました。

研修会の冒頭のあいさつとして、JA若林英毅代表理事組合長より「今年度は食料・農業・農村基本法施行の大変重要な年である。目まぐるしく変化する農業情勢の中で、地域農業の未来を見据えたくえで総代の役割を考える良い機会にさせていただきたい」と述べました。



演題「食料・農業・農村基本法の改正と地域農業の発展」
元農林水産事務次官 皆川芳嗣 氏



JA山形おきたま総代研修会開催

1/29

女性総代研修会

総代研修会の同日、JA本店にて女性総代を対象とした「女性総代研修会」を開催しました。

地域で活躍する女性総代の声をJA運営に生かし女性参画を促進することを目的として開催されました。

はじめにJA山形おきたま齋藤知美理事より「総代会資料の見方のポイント」について説明された後、同JA山田文字理事より「女性総代に求められる役割」と題して現在の男女共同参画社会の現状に触れ、JA事業における女性の役割について説明されました。

その後、各地区の女性組織の現状と課題や女性参画に対する考えについて意見交換が行われ、参加した女性総代からは「地区の女性部組織の維持も難しい状況がある。加入促進を促すと同時に、女性が参画しやすい環境づくりをして欲しい。」などの意見が述べられました。



3月の運勢
牡羊座
3/21~4/19

【全体運】上昇運。迷っていたことに方向性を見いだせそう。やりたいたいことをリストアップすると吉。外出を増やして
【健康運】部屋の中での運動にツキ。ストレッチを
【幸運の食べ物】ウド

川西経済事務所が川西支店へ移転 川西支店開所式

令和7年1月6日より川西経済事務所が川西支店へ移転したことに伴い、1月6日に川西支店で開所式が開かれました。

この度の移転は金融と経済が一店舗に集約することで、組合員と職員との双方の利便性の向上を目的として行われました。

なお、川西集荷場（野菜）・川西中央倉庫については従来通り職員が駐在します。



開所式に出席した役職員



おきたまの話題・出来事に
スポットを当て
いち早くお伝えします。



枝肉を確認する購者

物価高で買い控え 平均単価2割下落 米沢牛枝肉市場初せり

米沢牛枝肉市場が1月9日に米沢市の米沢食肉公社で開かれ、令和7年の初せりが行われました。74頭が出品され、平均単価は1キロ2697円（昨年対比24%減）で1頭当たりの平均価格は124万337円（同対比23%減）、販売金額は9178万4959円（同対比13%減）と落ち込みました。

年末年始が長期休暇となったことで、昨年末は需要期に向けて米沢牛の仕入れが一気に強まりましたが、物価高騰の影響で消費者は節約志向が強まり、ブランド牛などの高級食材を買い控える傾向が見られました。

説明を聞く会員



過去最高単価・売上2億円達成 JAきゅうり振興部会

JAきゅうり振興部会は1月16日、本店営業センターで会議を開催し、今年度の最終販売実績や次年度に向けた生産・共選体制などを協議しました。

出荷計画の精度向上により販売取引先との交渉を強化したことで、今年度の販売単価は364円（前年度対比121%）、販売高は2億120万円（同対比114%）と過去最高となりました。

会議の中では、次年度に向けた多収かつ耐病性の高い品種選定と施肥設計、共選体制の強化などが話し合われました。

五十嵐千鶴子さん（川西）が山形県知事賞を受賞 やまがたフラワーフェスティバル2024 花き品評会表彰

昨年10月に道の駅蔵王で開催された「やまがたフラワーフェスティバル2024花き品評会」の表彰が1月9日に山形市のホテルメトロポリタン山形で行われました。

県内全域から切花等を中心に217点、置賜からは51点が出品され、川西町の五十嵐千鶴子さんが出品したダリア「キセキ」が山形県知事賞（金賞）に選ばれました。

五十嵐千鶴子さん出品ダリア「キセキ」



受賞した五十嵐千鶴子さん(右)



今年産実績報告と次年度への課題検討 りんご振興部会

J Aりんご振興部会は1月20日に南陽支店で会議を開き、今年産の販売実績報告や次年度に向けた課題と対策について協議しました。

会議では様々な意見要望が出され、中でも生産者所得の確保に繋げる新たな取り組みとして実施したサンふじのJ A買取販売について、この取り組みの結果も一因となり出荷量が前年比144%と向上したことを挙げ、次年度以降も継続して実施して欲しいと要望がありました。また、温暖化により病害虫の発生状況が変化していることから、防除体系の見直しが必要との意見が出されました。



あいさつする紺野部会長

昨年に続き山形県知事賞を受賞 山形県啓翁桜品評会

J Aは1月29日、道の駅やまがた蔵王樹氷ホールで行われた「山形県啓翁桜品評会」に出品し、2Lの部で白鷹町の樋口賢太郎さんが金賞第3席（山形県知事賞）を受賞しました。同品評会には県内から計78点（置賜からは27点）の啓翁桜が出品されました。審査は品評会審査基準に従って、花つき、花色、枝ぶりや全体のバランスの観点を重視して審査されます。本品評会は山形県における啓翁桜の品質向上と出荷規格の統一、振興発展を目的として開催されています。



受賞を喜ぶ樋口賢太郎さん

生産者に寄り添った農政活動を展開 J A山形おきたま農政対策本部委員会

1月30日、川西町の本店で「J A山形おきたま農政対策本部委員会」を開きました。

委員会では、令和7年度水田農業対策の取り組みについて話し合われ、生産の目安に即した計画生産に取り組むとともに所得確保に向けた不作付地の解消を推進し、生産の目安どおりの主食用米作付を図るため地域農業再生協議会へ働きかけを行うことが示されました。また、水田フル活用による生産基盤の維持・強化を図るため大豆の生産や野菜・果樹等の高収益作物への転換を誘導し、経営所得安定対策と併せて関連施策の有効活用についても協議しました。



積極的に話し合う委員



剪定を実演する講師

安定生産と高品質出荷に向けて 桜桃剪定講習会

J Aさくらんぼ振興部会は1月30日、南陽市生産者の園地2カ所で桜桃の剪定講習会を開き部会員や関係機関、J A担当職員など約50人が参加しました。

講習会では南陽市の松田繁徳氏と置賜総合支庁農業技術普及課の小口拓氏が講師を務め、佐藤錦、やまがた紅王と紅秀峰それぞれ樹の剪定を実演し、栽植距離や主枝の間引き方、樹の樹勢の見極め方などについて説明され、参加者は今年産サクランボの高品質、安定生産に向けて意見を交わしました。



3月の運勢
双子座
5/21~6/21

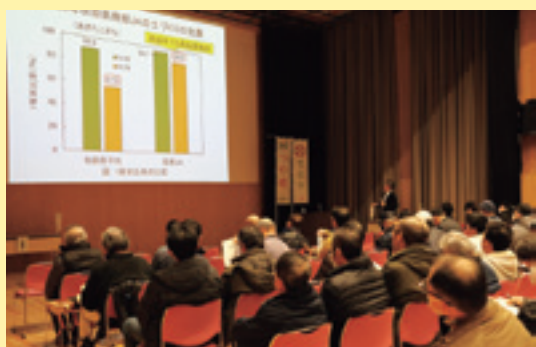
【全体運】手詰まりを感じていたことに活路を見いだせます。小まめに情報収集を。友人の意見を参考にするのもお勧めです
【健康運】食欲が増加。ローカロリーの食材に注目を
【幸運の食べ物】春キャベツ

地元の児童たちと楽しく食育 米沢地区女性部味噌づくり

J A 女性部米沢北支部六郷班は1月30日、米沢市立六郷小学校3・4年生の7名と味噌づくりを行いました。昨年6月に児童たちと一緒に植え付けした秘伝豆を味噌に加工する作業を行いました。参加した児童はやわらかく煮た秘伝豆を袋でつぶすところからはじめ、手作りのはえぬき麴と天然塩を混ぜ合わせ、最後に全員で味噌樽に入れ熟成させました。参加した女性部員からは「熟成を終えて来年試食する際、この日の事を思い出してもらえると嬉しい」と話しました。



秘伝豆を一生懸命つぶす児童たち



講演を熱心に聞く生産者ら

異常気象に負けない米づくりを目指す おきたまコメフォーラム2025

「山形おいしさ極める！米づくりプロジェクト置賜地域本部」は1月31日、南陽市のシェルターなんようホールで「おきたまコメフォーラム2025」を開催し、管内の生産者やJ A 役員らが参加しました。「土の力を活かした高温に負けないコメづくり」と題して、秋田県立大学金田吉弘名誉教授の講演の後、山形県農業総合研究センター土地利型作物部遠藤昌幸部長より「令和7年度に向けたつや姫と雪若丸の技術対策とは」と題した講演が行われました。異常気象に負けない栽培や令和7年度に向けた改善点が説明され、土づくりから収穫までの基本技術の徹底が呼び掛けられました。

秋果実 販売実績昨年を大きく上回る 第1回秋果実合同出荷反省会

J A りんご振興部会とJ A 西洋梨振興部会は、1月31日南陽市の熊野大社證誠殿で「第1回秋果実合同出荷反省会」を開催しました。部会合同での開催は今年がはじめてとなり、生産者やJ A 役員、市場担当者などが参加し協議を行いました。令和6年度のおきたま産のりんごの販売数量は489ト（前年度対比118.5%）、販売金額1億8941万円（同対比137.3%）となりました。また、西洋梨は、販売数量471ト（前年度対比198.6%）、販売金額1億6196万円（同対比164.5%）と昨年実績を大きく上回る結果となりました。



今年度の実績報告に
目を傾ける参加者



真剣に講義を聞く参加者

疑問を納得に変える J A 年金セミナー

J A は2月1日、本店で「年金セミナー」を開催し、38名が受講しました。農林中央金庫顧問社会保険労務士を務める木根淵隆氏を講師に迎え、年金制度の概要、受給手続きなど、これから年金を受け取る方に向けた講義が行われました。参加者からは「話を聞いて今後の生活への不安が解消された」「年金制度や手続き方法を知る機会はなかなかないので助かった。」などの声がかれました。

JA 女性部

★
地域で輝け！
★

長井地区女性部

*部長 平 純子
*部員数 71人

フラワーアレンジメント教室

12月27日にあやめ支店と致芳地区コミュニティセンターの2会場でフラワーアレンジメント教室を開催し、総勢42名が参加しました。ムスメヤ花店 横山理樹人氏と長井市五十川 丸山栄典氏に講師を依頼し、松と千両といった縁起物を取り入れ、菊やカーネーション、バラを組み合わせた正月らしいアレンジに挑戦しました。



完成したアレンジメントを披露する部員



熱心に取り組む様子

健康教室

1月16日、長井市民文化会館を会場に健康教室を開催し、部員39名が参加しました。JA福祉課の鈴木由美課長と木村美和子さんが講師を務め、フレイル（虚弱）予防についての講演や当JAが行う福祉事業の紹介、ぽっこりおなかを撃退する「ペタ腹ストレッチ」や小顔マッサージを部員と共に実践しました。部員たちからは、説明がとても分かりやすかった、ストレッチで体が軽くなったといった感想やJAの福祉事業に関する質問も多く出され、活発な会となりました。



ストレッチを実践する部員



JAの福祉事業を説明する鈴木課長



3月の運勢
獅子座
7/23~8/22

【全体運】面倒な相手ほど丁寧に接しましょう。経験談には今のあなたに役立つ話が入っているはず。旅行の計画にツキ
【健康運】生活の中に香りを取り入れてリラックス
【幸運の食べ物】キュウリ



事務局 始めに仕事の概況を教えてください。

鈴木さん 家族で水稲、ブドウを栽培しており、私はブドウをメインで担当しています。約1・7畝にワインに使う加工用テラウエアやシャインマスカットをはじめとした大粒ブドウを10品種以上栽培しています。また水稲の田植えや稲刈り等、繁忙期には私も作業を行っています。

事務局 就農に至った経緯を教えてください。

鈴木さん 私は男4人兄弟の末っ子で一番上の兄とは11歳離れているのですが、中学生の頃に兄たちが農業を継がないと言っているのを聞き、自分が継ぐことになるのだろうと思いました。元々は調理師になりたくて調理の学科がある高校に行きたかったのですが、農家になるため農業高校へ進路を変更し、その後農業大学校を経て就農しました。私が就農して3年後に一番上の兄が山形に帰郷し、就農しました。今は水稲をメインに担当しています。



南陽地区青年部

鈴木 孝明 さん
(29歳)

事務局 仕事をする上でこだわっている部分はどこでしょうか。

鈴木さん 一番はお客さんに甘みと香りがしっかりとしたおいしいブドウを提供することです。提供できる基準に達しているかどうかを常に意識しながら栽培管理に取り組み、自分が作ったブドウをおいしいと言ってくださるお客さんの期待に応えたいと思い、おいしいブドウ作りに日々努力しています。

事務局 青年部に加入して感じたことをお聞かせください。

鈴木さん 青年部に入ったことで、仲間の輪が広がったと感じています。就農したての頃は農家の知り合いはほとんどいませんでしたが、青年部の活動に参加してみると思いのほか年齢の近い盟友が多くて驚きました。仕事での悩みや分からないところを共有でき



る農家仲間が出来る間が出来たことをとても心強く感じています。青年部活動には食農教育やくず米集荷、懇親会などに参加して

います。中でも食農教育は子どもたちが農業に触れる機会を作り、興味を持ってもらうための大事な事業だと感じています。

事務局 今後の目標を教えてください。

鈴木さん 一番の目標はおいしいブドウを安定的に作ることです。今後も続くであろう異常気象に負けないように、気候に合わせた栽培管理と高温対策に力を入れて、高品質なブドウを安定して作れるように技術を磨きたいと思っています。

また、県の品評会でテラウエアの県最優秀賞を受賞したことがあるので、シャインマスカットで同じ賞を取れるように頑張ります。

事務局 休みの日はどのように過ごしていますか。

鈴木さん 子どもが3人いるので、休みの日は家族5人で出掛けることが多い、妻の実家によく行きますね。

元々1人の時間が好きなので、趣味はロードバイクや読書です。ロードバイクは園地の移動にも乗りますし、時間がある時には30キロ先の町まで走ったこともあります。何も考えずに走ると心も身体もリフレッシュできるのでおすすめです。

【聞き手】南陽地区青年部事務局
木村 友哉



現在 JA以外で各種ローン をご利用の皆さまへ！



ローン・クレジットの見直し お済みですか？

無料試算サービス実施中！！



各種ローン※の見直しで、月々の返済額
総支払額を軽減できる場合があります。



クレジット返済(残価型クレジット、
農機具クレジット含む)のお借換えも
可能です。



※住宅ローン、リフォームローン、マイカーローン、教育ローン、フリーローン(目的型)
等の資金使途が確認できるローン

現在お借入中のローン返済計画表があれば試算が可能です。
是非、この機会にお試しください！



詳しくはお近くのJA窓口までお気軽にお問い合わせ下さい。 山形おきたま農業協同組合

米沢中央支店 0238-36-0214
たかはた支店 0238-52-0057
南陽支店 0238-49-7744

川西支店 0238-42-3125
あやめ支店 0238-83-3513



JA山形おきたま (※長井地区・白鷹地区・飯豊地区・小国地区にお住まいの方は、あやめ支店へお問い合わせ下さい。)



3月の運勢
天秤座
9/23~10/23

【全体運】 やることが多く忙しくなりがち。スケジュールの組み方で
効率化を図れます。冷静に状況を整理しましょう
【健康運】 血行促進を心がけて。お風呂はぬるめで長めに
【幸運の食べ物】 グリーンピース

おきたまクッキング



今月は、今が旬の春菊のレシピを紹介します。今でこそ、ハウス栽培により一年中出回っていますが、11月から2月までが美味しい季節です。ビタミンやミネラルが豊富で、サラダやおつまみ、メイン料理などにも万能な食材を使った料理をお楽しみください。ひな祭りのメニューにおすすめです！

◆ 材料のマークについて

大 = 大さじ 小 = 小さじ

春菊と鮭のちらしずし



材料 (3~4人分)

(1人当たりの塩分量 0.5g)

米…………… 2号 卵…………… 1個
 エコープすし酢…大 3 エコープこめ油…小 1/2
 春菊…………… 100g 白ごま……………大 2
 甘塩鮭切り身
 …………… 2切れ(150g)

作り方

- ①米は洗ってやや少なめの水加減で炊く。(炊飯器のすし飯の水加減でもよい)
- ②春菊は洗い、1cmの長さに切り、塩茹でした後、冷수에さらし水気を絞る。
- ③鮭は魚焼きグリルで両面焼き、身をほぐしながら骨を除く。
- ④卵は器で溶きほぐす。フライパンにこめ油を熱し、うす焼き卵を作り千切りにする。
- ⑤炊きたてのご飯に、すし酢を回しかけ、手早く混ぜる。再び蓋をして1分間おき、ボウルに移してうちわでおき冷ます。
- ⑥⑤のすし飯に②と③を入れてサックリ混ぜる。器に盛り、④と白ごまを散らす。

アドバイス

- ・炊飯ジャーにごはんを入れたまま、すし酢をかけて混ぜることで、すし酢がムラなく浸透して美味しいすし飯になります。
- ・焼き魚の皮はお好みで刻んで混ぜてもよし！
- ・錦糸卵のかわりに柚子の皮を使用しても◎。

ふんわりなめらか いちごジャムムース

作り方

- ①容器にゼラチンを入れ、お湯で溶かす。
 - ②ボウルに生クリームと砂糖を入れ、六分立てに泡立てる。
 - ③鍋にいちごジャムを入れ、火にかけてゆるめ、火を止めて①と牛乳を入れ混ぜる。
 - ④②に③を入れて混ぜ、型に流し冷蔵庫で冷やし固める。
 - ⑤トッピングのいちごジャムと水を混ぜ、ムースの上にかけて、いちごを飾る。
- ※六分立ての固さとは、泡立て器ですくい上げるととろとろと流れ落ちる固さ

材料 (150CCカップ 8個分)

いちごジャム…………… 230g
 生クリーム…………… 200CC
 砂糖……………大 1
 牛乳(常温)…………… 100CC
 粉ゼラチン…………… 8g
 お湯…………… 150CC

★トッピング

いちごジャム…………… 70g
 水…………… 50CC
 いちご…………… 4個

アドバイス

- ・ジャムを使って季節問わずに作れるいちごスイーツです。色合いでミントを添えてもいいでしょう。



クロスワードパズル Crossword puzzle



↓タテのカギ

- ① ー造って魂入れず
- ③ ニワトリの頭についています
- ⑥ エックスの次です
- ⑦ 赤の広場やクレムリンがあります
- ⑧ 卒業証書のーは筒よりファイルが主流になりました
- ⑩ 脚本に書かれているセリフ以外の文章
- ⑭ 地球を暖める天体
- ⑯ ひな祭りのお吸い物につきものの貝
- ⑰ ひな祭りに飾る花
- ⑲ 春の景色がぼんやりとして見える原因
- ⑳ 細川たかしのヒット曲「ーの渡し」

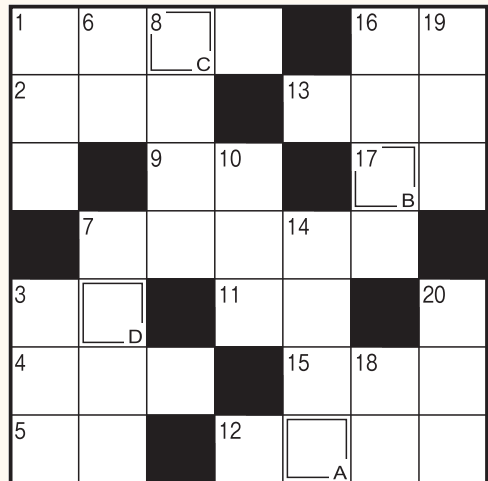
→ヨコのカギ

- ① 3月14日はーデー。バレンタインデーのお返しを渡すのによい日です
- ② お手洗いともいいます
- ③ バレーボールのセッターが上げるもの
- ④ 梅は咲いたか、ーはまだかいな
- ⑤ 日本一長いものは367kmあります
- ⑦ イソップー 源氏ー
- ⑨ 失敗は成功のー
- ⑪ 水戸、尾張に並ぶ徳川御三家
- ⑫ 羽ばたいて飛べるほ乳類
- ⑬ 漢字では「梭子魚」などと書く魚
- ⑮ 草餅によく使われる植物
- ⑯ お彼岸に参る人も多いところ
- ⑰ 弾力がある、噛んで食べる菓子

正解者に抽選でプレゼント

★米沢牛（2名）

★クオカード（10名）



クロスワードを解いて、A→Dの二重ワクの文字を順に並べてできた言葉が答えです。

ヒント

春を知らせる鳥といえは？

応募方法

官製はがきなどにクイズの答え・郵便番号・住所・氏名・年齢・電話番号・本誌やJAに関するご意見・ご感想を必ずご記入の上、〒999-0121 川西町上小松978-1 JA山形おきたま総務課宛にお送りください。

締め切り 2月28日(金)必着

2月号の正解は

A B C D E F
リュウヒョウ

でした



2月号当選者

★米沢牛（2名）

加藤 淳子 様 南陽市 土田 勇一 様 飯豊町

★クオカード（10名）

佐藤 忠明 様 米沢市 小形 佳子 様 川西町
 安部 光子 様 米沢市 鈴木 雄次 様 長井市
 細谷 京子 様 高畠町 清野 恵美子 様 白鷹町
 加藤 紀子 様 南陽市 富永 江利子 様 飯豊町
 高橋 政治 様 川西町 本多 よね子 様 小国町

※当選者ならびに手紙・イラストなど掲載時の住所、氏名の紹介について、ご了承のうえご応募ください。
 なお、応募ハガキの個人情報は、当JAの事業運営に関すること以外の目的には使用しません。



3月の運勢
射手座
 11/23~12/21

【全体運】 理不尽な状況に心を痛めることがあるかもしれません。運勢は下旬から上昇。様子を見て待つのも1つの手
 【健康運】 無理はしないで。古傷や持病はしっかりケア
 【幸運の食べ物】 ジャガイモ

／ 知っていましたか？
お米の話 ／



お米って、実は コスパがいい！

JAグループサポーター 林 修



他の食品と比べてみよう

ご飯茶碗1杯分のお米の値段は約49円です。ふだん口にする他の食品などと比べたのが下の図です。高くなったと感じていたお米ですが、こうして比べてみると、経済的なことが分かります。



ご飯茶碗1杯
約 **49円**

菓子パン
231円

カップ麺
187円

水
128円

※令和6年10月時点の総務省小売物価統計調査結果に基づく ※ご飯茶碗1杯は150g、菓子パンは100g、カップ麺は1個、水は2Lの値段 ※ご飯茶碗1杯の値段は、150gのご飯を炊く前の精米を65gとして計算

お米は体に良いこと、いっぱい！

お米は腹持ちが良く、必須アミノ酸が豊富で免疫機能・代謝に貢献します。そして、お米に含まれる糖質は脳を活性化させる栄養源になり、さらに、でんぷん質が食物繊維のように働いて、腸内環境を整えてくれることが分かっています。



お米をもっと食べて、日本の農業を応援しよう。

JAグループは、お米をはじめとする、私たちの国で消費する食べものは、できるだけこの国で生産する「国消国産」を進めています。



耕そう、大地と地域のみらい。 JAグループ



JA山形おきたまは快適介護を応援します！

居宅介護支援事業 (ケアマネジャー) 介護の相談ケアプランの作成

家庭での介護サービスを受けるため、介護支援専門員（ケアマネジャー）が心身の状態や、ご家族の状況、ご希望をお伺いし、必要な介護サービスが利用できるよう連絡・調整を行います。

介護や福祉に関することは何でもお気軽にご相談ください。

食事や入浴
排泄の介助が
必要になって
きた...

布団から起き
あがれなくな
った。ベッドが欲
しいけど...

退院して家で
過ごしたい
けどまだ
不自由で...

最近物忘れ
がひどいし、
どうも様子が
おかしい...

買い物や
通院が不便に感じ
るようになって
きた...

お問合せ JA福祉センター川西 TEL0238-46-5575 JA福祉センター米沢 TEL0238-36-0383
川西町上小松978-1 米沢市広幡町上小管638-4

福祉用具貸与事業 特定福祉用具販売 住宅改修工事



介護用ベッド、車いす、手すりや杖、スロープなど多くのレンタル商品を取り扱っております。

ポータブルトイレ、シャワーチェアなどの福祉用品や介護食品のご相談も承ります。

手すりの取付けや段差の解消などの住宅改修工事の施工実績多数、安心してお任せください。

生活環境を整えるサービス

福祉用具専門相談員がご利用者様の体調や介護環境に合った最適な機種をご提案いたします。

お問合せ JA福祉センター川西 TEL0238-46-5575
川西町上小松978-1

道北なよろ農業協同組合 会長理事
全国農業者農政運動組織連盟 顧問

東野ひできがめざすもの

- 1 持続可能な農業を実現するとともに、**食料安全保障**の確立に全力を尽くします！
- 2 **適正な価格形成**を実現するとともに、消費者の行動変容を促します！
- 3 生産基盤の維持・確保をはかるとともに、多様な**農業者が誇りをもって**営農できる施策を拡充します！

東野ひでき公式ホームページはこちら！



LINE 公式アカウント



農業者・JAとともにまっすぐな農政！
ひがしの
東野ひでき
の政治活動を支援しましょう

農業者・JAの代表者として、農業現場・JAの声を国政に届けてもらうため、

東野ひできの支援の輪を拡げていきましょう！



3月の運勢
水瓶座
1/20~2/18

【全体運】争いは避け調整を心がけて。平和的な手段を取ることであなたの株が上がります。近距離旅行にツキあり
【健康運】食事、運動、睡眠、生活習慣をチェックして
【幸運の食べ物】タケノコ

J Aバンク山形県

年金友の会川柳大会 おきたま選考結果

J Aバンク山形県では、年金友の会の拡大・発展を目的に県下統一で川柳大会を開催いたしました。今回はおきたままで応募いただきました川柳の中から、特に優れた作品をご紹介させていただきます。なお、最優秀賞の作品は「J Aバンク山形県大賞」にエントリーします。(審査結果は3月頃を目途にJ Aバンク山形県ホームページにて発表予定)

最終審査は「年金友の会連絡協議会」武者副会長、梅津副会長並びに「川西町川柳倶楽部」島貫彬会長に審査いただきました。

【いきいきセカンドライフ部門】

最優秀賞

(J A山形おきたま代表作品)

孫5人届いた写メに えびす顔

白鷹町 鈴木 秀子様

優秀賞

年忘れ 畑を見ると 生き生きと

川西町 齋藤みち子様

佳作

いい友の 利息で巻ける 孫の服

白鷹町 丸川 吉男様



セブン-イレブン白鷹町荒砥店 リニューアルオープン

2月27日(木) 午前7時

リニューアルオープン
記念セール

2/27(木)・2/28(金)・3/1(土)

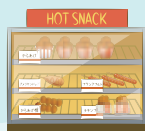
- おにぎり、サラダ、惣菜、セブン-イレブンオリジナルパン・スイーツ

30円引き

※セブンプレミアムは除く

- 揚げ物、フランク、お店で揚げたドーナツ

20円引き



- 税込700円以上お買い上げのお客様に「山形りんご2025」1本プレゼント





〈役員会だより〉 左記の事項を協議しました。

◎理事会の報告

第10回理事会

開催日／1月30日(木) 場所／本店

【協議事項】

第1号議案 令和7年度水田農業対策の取り組みについて

第2号議案 令和6年度冬季組合員座談会について

第3号議案 令和6年度12月末事業実績(仮決算)子会社含むについて

第4号議案 利益相反取引の承認について

第5号議案 令和4年産加工用米等の最終精算について

第6号議案 令和5年産主食用米・加工用米等の仮精算について

第7号議案 身元信用保険の継続加入について

第8号議案 出資金減口の承認について

◎监事会の報告

第13回监事会

開催日／1月30日(木) 場所／本店

【協議事項】

第1号議案 令和7年度会計監査人の選任と会計監査人報酬等の同意について

第2号議案 令和6年度第3四半期監事監査結果について

第3号議案 常勤理事と監事との意見交換会の開催について

3月の無料税務相談

当JAは、税に関するさまざまな相談を無料で承っています。相談ご希望の方は、予約制です。次の問い合わせ先までご連絡ください。

▼開催日時・場所

3月19日(水)午前10時～午後3時

本店(川西) ☎46-3112

▼相談税理士 仁科孝先生

3月の無料法律相談

当JAは、無料で法律相談を承っています。相談ご希望の方は、各支店にお申し込みください。

▼開催日時・場所

3月26日(水)午後3時～午後5時

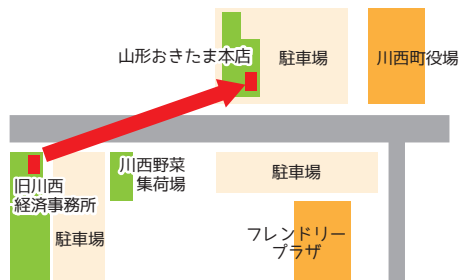
本店(川西)

▼相談弁護士 工藤剛先生

▼相談内容 交通事故、相続など

ATMの移設について

旧川西経済事務所のATMについて、令和7年3月末に本店の正面玄関入り口付近へ移設いたします。



令和6年産米精算金の支払予定について（お知らせ）

常日頃より当JA米穀事業につきまして、格別なるご理解とご協力を賜り厚くお礼申し上げます。令和6年産米については、事前周知の通り1月末に早期の追加払いを行わせて頂きました。現在、有利販売に向け取り組みを進めるとともに、販売情勢を踏まえ下記により精算金の支払いを予定します。つきましては、令和7年産米出荷契約および出荷に対しご理解を賜りますようお願い申し上げます。

「支払予定時期」

1. 令和7年4月下旬：主食用米全品種を対象とします。

2. 令和7年9月上旬：主食用米全品種・加工用米等を対象とします。

※その後、販売完了の目処がつき次第に最終精算金をお支払いします。

